

HILDUR ELÍN VIGNIR OG IÐUNN KJARTANSDÓTTIR

FORMLEGT NÁM AÐ LOKNU RAUNFÆRNIMATI

Raunfærnimati hefur verið vel tekið innan sviða IÐUNNAR fræðsluseturs. Þátttakendur eru hvattir til að hefja nám innan formlega skólakerfisins að matinu loknu og hefur þriðjungur þátttakenda lokið sveinsprófi eða lokaprófi í sínu fagi. En hvernig nálgumst við hina sem eftir eru? Hvað kemur í veg fyrir að sá hópur stígi stóra skrefið og fari í nám?

Starf náms- og starfsráðgjafanna er lykilatriði í að árangur náist að raunfærnimati loknu. Það er hvatningin, stuðningurinn og aðstoðin við að skipuleggja næstu skref sem skiptir mestu máli. Góður árangur þátttakenda í raunfærnimati kom í ljós við afhendingu sveinsbréfa haustið 2011 þegar fjórir þeirra hlutu hæstu einkunn á sveinsprófi í sinni iðngrein.

IÐAN fræðslusetur sinnir símenntun fyrirtækja og starfsmanna í bílgreinum, bygginga- og mannvirkjagreinum, málm- og véltæknigreinum, prentæknigreinum og matvæla- og veitingagreinum. Náms- og starfsráðgjöf IÐUNNAR sérhæfir sig í að aðstoða einstaklinga við raunfærnimat í þeim iðngreinum sem heyra undir IÐUNA. Markmið náms- og starfsráðgjafarinnar er að efla vitund einstaklinga um hæfileika sína, viðhorf og áhuga þannig að þeir geti notið sín í námi og starfi.

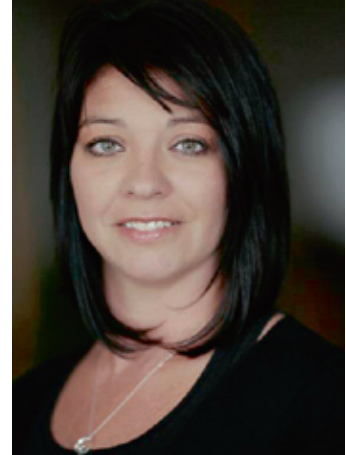
Raunfærnimat hefur skapað sér sess innan sviða IÐUNNAR. Eftirspurn hefur aukist og boðið hefur verið upp á raunfærnimat í mörgum iðngreinum og víðsvegar á landinu. Ríflega 700 einstaklingar hafa verið hvattir til þess að skoða færni sína og þekkingu og þeir studdir til frekara náms. Metnar hafa verið tæplega 23.000 einingar sem samsvarar um það bil 1.150 öðrum í framhaldsskóla. Einstaklingum sem fara í mat á hverju ári hefur fjölgað jafnt og þétt, sem sýnir að enn er þörf fyrir raunfærnimat, sjá mynd 1. Á mynd 2 má sjá einingafjöldann en hann helst í hendur við fjölgun þátttakenda.

Raunfærnimat hefur eflt samstarf IÐUNNAR við símenntunarmiðstöðvar landsins og iðn- og verkmenntaskólana. Afrakstur samstarfsins er meira úrval námsleiða í almennum greinum sem og kvöldnám, dreifnám og fjarnám í hinum ýmsu iðngreinum sem hafði ekki verið í boði áður.

En tölfraedin ber þess glögglega merki að enn er þörf fyrir



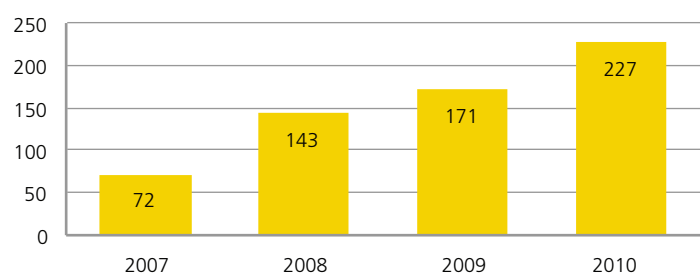
Hildur Elín Vignir



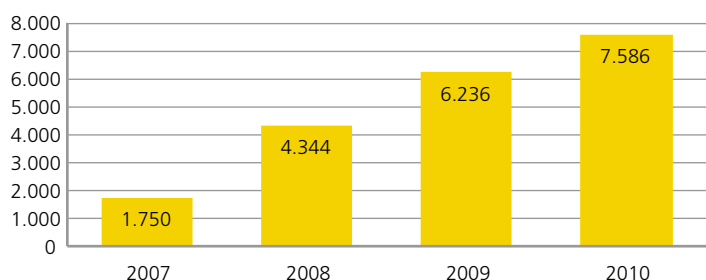
Iðunn Kjartansdóttir

meiri hvatningu og stuðning til þess að eldri námsmenn hefji nám aftur (sjá mynd 3). Einungis 26% þátttakenda í raunfærnimati hafa lokið formlegu iðnnámi sínu. Það eru enn of margir sem ekki eru í námi og leggja þarf áherslu á að hvetja þá til þess að ljúka námi.

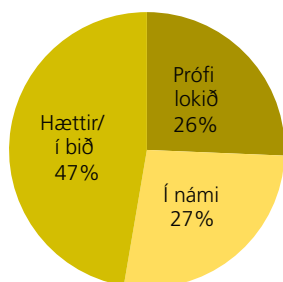
Mynd 1. Fjöldi þátttakenda í raunfærnimati



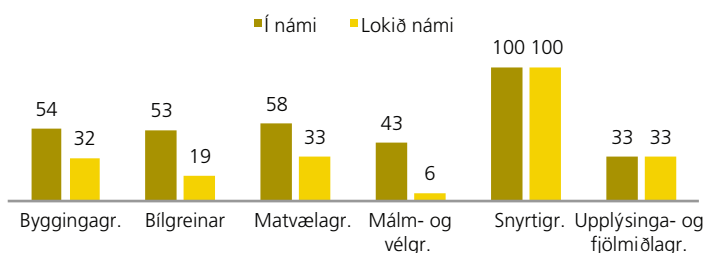
Mynd 2. Metnar einingar



Mynd 3. Staða þátttakenda að loknu raunfærnimati í ágúst 2011



Mynd 4. Hlutfall þeirra sem hafa farið í nám að loknu raunfærnimati og þeirra sem hafa lokið námi



Þeir sem hafa hætt í námi eða eru að bíða eftir námsframboði eru hlutfallslega jafn margir í ár og 2010, með öðrum orðum fjölga þeim ekki sem þýðir að þær aðgerðir sem hefur verið gripið til eru að fyrirbyggja að þeir verði fleiri. Á milli 2009 og 2010 fjölgaði þeim sem ekki skiluðu sér í nám að loknu mati um 10%. Því var brýnt að skoða hvar skórin kreppti en vísbendingar voru um að námsframboð hefði dregist saman, á landsbyggðinni voru áfangar ekki alltaf í boði og atvinnuleitendur höfðu einungis tók á að stunda nám að hluta til.

Þegar skoðað er nánar hvar fyrirstaðan er koma ýmsar vísbendingar í ljós. Að þessu sinni teljum við að það sé ærið verkefni að kanna hvort rétt hafi verið staðið að vali í raunfærnimatshópa? Var skimunarviðtalið nógu markvisst? Var rætt um hindranir og hvernig þær væru yfirstignar? Sýndu þátttakendur almennan áhuga á að ljúka náminu? Hvað hindrar hópinn í að fara í nám? Er haldið vel utan um raunfærnimatshópana og bilið á milli þeirra og framhalds-

skólanna brúað? Við teljum mjög mikilvægt að vandað sé til vals á þátttakendum, að ekki séu kveiktar vonir hjá einstaklingum meðan enn er ólokið við að fyrirbyggja miklar hindranir í framhaldinu. Einnig þarf að aðstoða hópinn við að tengjast framhaldsskóla því þar mun hann ljúka sínu formlega námi og eru höfundar sannfærðir um að stuðningur þar er lykilatriði til að fleiri skili sér í framhaldsskólana og í sveinspróf í framhaldinu.

Einnig er vert að skoða hvernig væri hægt að koma til móts við þátttakendur í raunfærnimati ýmissa greina eins og t.d. málm- og véltæknigreina (sjá mynd 4), þar sem einungis 6% þeirra hafa lokið sveinsprófi eftir raunfærnimat. Í þessu skyni var leitað til framhaldsskólanna nú í haust og sett var upp kvöldnám fyrir þennan hóp sem fagnaði með því að skrá sig og eru nú 88% þeirra í námi. Það er ánægjulegt að segja frá því að þeir skólar sem við leitum til eru iðulega reiðubúnir að skoða hvað þeir geta gert til þess að ná til hópanna.

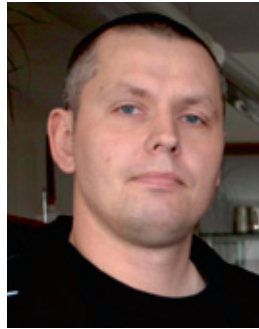
Margt getur valdið því að einstaklingar hefji ekki frekara nám. Við nánari greiningu kemur oft í ljós að kostnaður og takmarkaður fjárhagur hamlar því að einstaklingar skili sér í nám, einnig að námsframboð sé lítið eða óaðgengilegt en það á sérstaklega við á landsbyggðinni. Þá getur verið lítil sveigjanleiki, almennt, fyrir einstaklinga í vinnu til að stunda nám samhliða starfi sínu.

Þegar niðurskurður átti sér stað í skólakerfum landsins urðu hóparnir sem höfðu farið í raunfærnimat varir við hann þar sem þeir sækjast eftir því að nema utan dagsskóla. Það ánægjulega gerðist haustið 2011 að allir þeir sem sýndu vilja til að fara í formlegt iðnnám höfðu möguleika á því að loknu raunfærnimati.

Til mikils er að vinna að staðið sé vel að áframhaldandi þróun og uppbyggingu raunfærnimats. Fjöl margir þátttakendur í raunfærnimati hafa unnið hörðum höndum í iðnnámi sínu og uppskorið árangur erfðisins með brautskráningu og töku sveinsprófs. Í september 2011 voru sveinsbréf afhent í bílið- og byggingagreinum, þá kom í ljós frábær árangur þátttakenda í raunfærnimati. Fjórir þeirra hlutu hæstu einkunn á sveinsprófi sínu, það voru þeir Valur Richter í pípu-lögnum, Ívar Þór Guðlaugsson í bílamálun, Gunnar Ásgeirsson í bílasmíði og Kristján Benjamínsson í múraraiðn en hann hlaut 10 í einkunn fyrir verklega hluta sveinsprófsins.



Valur Richter



Ívar Þór Guðlaugsson



Gunnar Ásgeirsson



Kristján Benjamínsson

Náms- og starfsráðgjafar IÐUNNAR fræðsluseturs hafa stutt þessa menn, hjálpað þeim að yfirstíga hindranir og hvatt þá áfram.

IÐAN fagnar því að tæplega 190 einstaklingar hafa þreytt sveinspróf að loknu raunfærnimati og frekara námi. Er það ósk IÐUNNAR að enn fleiri einstaklingar nýti sér þá hvatningu og þann stuðning sem þeir hljóta í ferli raunfærnimatsins og ljúki námi sínu.

IÐAN fræðslusetur óskar Vali, Gunnari, Ívari og Kristjáni innilega til hamingju með glæsilegan árangur.

UM HÖFUNDANA

Hildur Elín Vignir er framkvæmdastjóri IÐUNNAR fræðsluseturs. Hún hefur lokið B.Ed. prófi frá Kennaraháskóla Íslands og Diplómaprófi í náms- og starfsráðgjöf. Hildur Elín var áður forstöðumaður þjálfunarlausna hjá IMG.

Iðunn Kjartansdóttir starfar sem náms- og starfsráðgjafi hjá IÐUNNI fræðsluatri. Hún hefur lokið M.A. prófi í náms- og starfsráðgjöf frá Háskóla Íslands og B.Ed. prófi frá Kennaraháskóla Íslands. Helstu verkefni hennar tengjast mati á raunfærni og náms- og starfsráðgjöf á vinnustað.

ABSTRACT

Validation of competencies has been well received by the various members of Iðan Education Centre. Participants have been encouraged to enrol in the formal education system after the validation, and a third have now completed their journeyman's examination or other final examination in their field. But how are those remaining to be approached? What keeps this group from taking the decisive step and enrol to study?

Guidance and counselling are key factors for success after validation of competencies. There encouragement, support and assistance are crucial for planning the next steps. The success of those who had participated in the validation of competencies became apparent in the autumn 2011 when four of them came out at the top in their trade at the journeyman's examination.