

N Á M S - O G S T A R F S R Á ð G J Ö F

Þ R Ó U N R Á ð G J A F A R Á V I N N U S T Ö Ð U M



Fjóla María Lárusdóttir

Samkvæmt samningi Fræðslumiðstöðvar atvinnulífsins við menntamálaráðuneytið er meginmarkmið hennar að veita fólki á vinnumarkaði með litla grunnmenntun tækifæri til að afla sér menntunar og bæta stöðu sína á vinnumarkaði. Náms- og starfsráðgjöf er mikilvægt tæki til að aðstoða og hvetja fólk til að bæta stöðu sína á vinnumarkaði m.a. með námi. Mikilvægt hlutverk ráðgjafar felst einnig í því að stuðla að því að

mannauður á vinnumarkaði og menntun nýtist sem best með því að tefla saman áhuga og færni einstaklinga annar vegar og starfs- og náms-tækifærum hins vegar. Fræðslumiðstöð mun með verkefnum sínum stuðla að uppbyggingu náms- og starfsráðgjafar fyrir fólk á vinnumarkaði með litla grunnmenntun.

Þetta er í samræmi við þær umræður og þá stefnumótun sem undanfarin ár hefur verið að ryðja sér til rúms á alþjóðlegum vettvangi. Í Kaupmannahafnaryfirlýsingunni 2002 er lögð áhersla á að efla upplýsingagjöf og ráðgjöf sérstaklega varðandi aðgengi að námi, starfsmenntun og starfsþjálfun ásamt viðurkenningu á færni í því skyni að gera hana gagnsæja og gilda á milli landa. Alþjóðlega vinnumálastofnunin (ILO) gaf út þau tilmæli á ráðstefnu 1. júní 2004 í Genf að til þess að skapa jöfn tækifæri og aðgengi að námi þarf náms- og starfsráðgjöf ásamt möguleikum á uppbyggingu færni að vera fyrir hendi fyrir alla einstaklinga á vinnumarkaði (www.ilo.org Ref: ILC92-PR20-261). Stofnunin mælir enn fremur með því að aðildarríki beiti sér fyrir að tryggja og auðvelda aðgengi einstaklinga í öllum aldurshópum að náms- og starfsráðgjöf. Í þessu felst m.a. þörf fyrir að auðvelda aðgengi að upplýsingum um nám og störf og að hagsmunaaðilar (s.s. vinnumiðlanir, fræðsluaðilar og stéttarfélag) skilgreini hlutverk sitt og ábyrgðarsvið hvað varðar náms- og starfsráðgjöf.

Námsráðgjöf á vinnustað

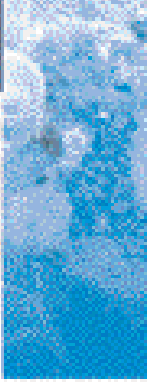
Í samstarfi við Eflingu – stéttarfélag, Starfsafl – Starfsmennt Samtaka atvinnulífsins og Flóabandalagsins, og Mími – símenntun hefur Fræðslumiðstöð atvinnulífsins unnið að verkefni sem gengur út á að færa ráðgjöf nær fólki á vinnumarkaði. Náms- og starfsráðgjafar frá Fræðslumiðstöðinni og Mími-símenntun hafa sl. ár haft umsjón með því að skipuleggja og veita námsráðgjöf á vinnustöðum. Í þessu verkefni er lögð áhersla á að mæta starfsmanninum í hans umhverfi og útfrá hans forsendum.

Vinnuferli

Ferlið gengur þannig fyrir sig að í upphafi er haft samband við fyrirtæki og verkefnið kynnt. Lögð er áhersla á að ekki sé verið að hvetja starfsmenn til að skipta um starf heldur að kynna fyrir þeim þær leiðir sem umhverfið hefur upp á að bjóða hvað varðar uppbyggingu á færni og þekkingu. Kynningarefni með upplýsingum um verkefnið er dreift á vinnustaðnum (veggspjöld og bæklingar). Á kynningarfundum fyrir starfsmenn kynna náms- og starfsráðgjafar verkefnið fyrir starfsmönnum, lýsa því hvað ráðgjöfin felur í sér og fjalla stuttlega um gildi símenntunar fyrir einstaklinginn. Í lok kynningar er starfsmönnum boðið að skrá sig í hálf tíma viðtal hjá ráðgjafa. Fyrsta viðtalið fer fram á vinnustað á vinnutíma. Ef starfsmaður kys að koma í annað viðtal þarf hann að gera það í eigin tíma. Hlutverk náms- og starfsráðgjafanna felst m.a. í því að leiðbeina starfsmönnum við að skilgreina markmið í tengslum við nám og störf og finna leiðir að þeim.

Vinnustaðir

„Námsráðgjöf á vinnustað“ hefur nú þegar verið veitt í 8 fyrirtækjum en um 100 starfsmenn úr 12 fyrirtækjum hafa komið í einstaklingsviðtöl. Starfsumhverfi fyrirtækja er mjög fjölbreytt og fyrir hvert þeirra hafa ráðgjafar í samráði við aðila fyrirtækisins þurft að finna hentugar leiðir til að nálgast starfsmennina. Ráðgjafar hafa hitt starfsmenn við ýmiss konar aðstæður á kaffistofum þeirra, skrifstofum, í setustofum og á göngum vinnustaða.



Ráðgjöfin hefur verið á faraldsfæti og má sem dæmi nefna þegar kom að því að heimsækja starfsmenn á bensínstöðvum, þá stóðu ráðgjafar gagnvart þeim vanda að ómögulegt yrði að kalla alla saman og halda kynningarfund. Var þá ákveðið að hver bensínstöð fengi heimsókn og ráðgjöf boðin þeim sem vildu. Þannig ferðuðust ráðgjafarnir um á milli stöðva til þess að kynna sig og ræða við áhugasama. Hugtakið „farandráðgjöf“ átti þarna vel við. Í þessu verkefni hefur komið í ljós að það má alltaf finna leiðir ef vilji er fyrir hendi.

Fyrirtæki hafa yfirleitt tekið mjög jákvætt í að fá verkefnið „Námsráðgjöf á vinnustað“ til sín og opna þannig umræðuna um mikilvægi þess að vera virkur í eigin símenntun og persónulegri uppbyggingu. Sú umræða skilar sínu til fyrirtækjanna, sérstaklega þeirra sem bjóða upp á uppbyggingu færni í starfi. Það er mikill akkur í því að fyrirtæki sjái hag sinn í því að taka þátt í verkefni sem byggist á þeirri hugsjón að efla þekkingargrunn þjóðarinnar. Samvinna hagsmunaaðila við að upplýsa og opna tækifæri til uppbyggingar á færni er forsenda fyrir því að hækkun menntunarstigs þjóðar eigi sér stað. Þátttaka fyrirtækja er því nauðsynleg ef árangur á að nást.

Málefni viðmælenda

Ráðgjafar verkefnisins hafa rekið sig á að fólk á vinnu- markaði tengir náms- og starfsráðgjöf gjarnan skólakerfinu og glímu barna og unglinga við námstengda erfiðleika. Það á því erfitt með að sjá tilgang þess að sækja sér slíka þjónustu þegar hún stendur til boða. Vegna þessa hefur verið lögð áhersla á að kynna verkefnið vel fyrir starfsmönnum og sérstaklega hag þeirra af þessari þjónustu.

Eins og komið hefur fram hafa um 100 einstaklingar sótt sér ráðgjöf um ýmisskonar málefni. Sem dæmi um málefni má nefna upplýsingar um nám og störf, leiðir til að byggja sig upp í starfi, áhugasviðsgreiningu, aðstoð við að setja sig í samband við rétta aðila, persónulega ákvarðanatöku og setningu markmiða. Sumir koma einfaldlega af einskærri forvitni. Niðurstöður einstaklings-

viðtalanna hafa verið flokkaðar eftir þeirri stefnu sem einstaklingurinn setur sér í lok viðtals (sjá Töflu 1).

Tafla 1

Niðurstöður úr einstaklingsviðtölum

Greining á áhugasviði	32%
Námstilboð án prófa	26%
Starfstengt nám	21%
Annað*	12%
Mat á raunfærni	9%

*T.d. starfslok, ferilskrágerð, starfsmannasamtal, ákvarðanatöku, námserfiðleikar.

Áhugi á námi en...

Í viðtölunum hefur komið í ljós að flestir vilja læra og eiga sér sína drauma um nám og starfsframa. Vegna ýmissa hindrana hafa viðmælendur átt erfitt með að finna hentugar námsleiðir og því lagt þessa drauma á hilluna og lagt meiri áherslu á að sjá fyrir sér og sínum. Um þriðjungur hópsins (32%) var óviss um eigin áhugasvið. Í önnur hvunnudagsins er oft lítil tími fyrir sjálfsskoðun af því tagi. Þá er nokkuð algengt að einstaklingar sem vita hvað þeir vilja og myndu gjarna ljúka framhaldsskólánámi eru bundnir fjárhagslega og hafa ekki svigrúm til þess að stunda nám í dagskóla. Nám í kvöldskóla samhliða vinnu er mun tímafrekara í önnur talið en hefðbundið dagskólánám og skapar því of mikið álag í of langan tíma að mati margra viðmælenda. Aðgengi að fjármagni fyrir dagskólánám ásamt markvissu mati skólanna á raunfærni myndi mögulega virkja mun fleiri fullorðna einstaklinga í því að ljúka framhaldsskólánámi. Lánshæft nám í undirbúningsdeildum fyrir háskólánám er einnig vænn kostur fyrir marga og mættu vera fleiri tækifæri af þeim toga í íslensku skólakerfi.

Önnur algeng hindrun þess að fólk sækir sér nám er vinnutími. Ástæður þess að áhugasamir einstaklingar sækja ekki námskeið geta tengst löngum eða óreglulegum vinnutíma sem kemur í veg fyrir að starfsmenn geti setið námskeið á þeim tímum sem þau eru haldin. Þá eru margir sem veigra sér við því að biðja um leyfi vinnuveit-

anda til þess að fá tímabundið sveigjanlegan vinnutíma vegna námskeiðssóknar. Hvatning frá vinnuveitendum er mikilvæg í þessu samhengi og endurmenntun starfsmanna þarf að fá að skipa sess í starfsemi fyrirtækja, báðum aðilum í hag.

Einstaklingsviðtölin hafa enn fremur leitt í ljós að margir hafa takmarkaða trú á eigin námsgetu og hafa upplifað setu á skólabekk í neikvæðu ljósi vegna ýmissa þátta í samspili einstaklings og umhverfis. Námsferðleikar í tengslum við lestur, skrift og stærðfræði virðast nokkuð algengari meðal fólks með skamma skólagöngu en um 8% viðmælenda skýrðu frá námsferðleikum sínum að eigin frumkvæði. Þetta hlutfall er mjög líklega aðeins toppurinn á ísjakanum. Margir hafa náð að vinna með þessa þætti sjálfir og komið sér upp tækni með tímanum og þyrftu í raun einungis almennan stuðning og sveigjanleika í námi. Aðrir þyrftu á sértækum stuðningi að halda. Það er mikilvægt að koma þeim skilaboðum til fólks að við þurfum ekki öll að vera steipt í sama mótið og öll höfum við eitthvað til brunns að bera. Kennsluáðferðir, sem leggja áherslu á að einstaklingurinn fái að njóta sín út frá þeim hæfileikum sem hann er gæddur, stuðla að auknu sjálfs- trausti og námslegri virkni.

Námstilboð án prófa

Nokkuð hefur borið á því að viðmælendur lýsa yfir áhuga sínum á námi en telja sig ekki tilbúna til þess að hefja nám í formlega skólakerfinu. Þá hafa þeim verið kynnt námstilboð hjá fræðsluaðilum sem bjóða upp á styttri námskeið tengd áhugamálum eða einstaklingsmiðað nám með áherslu á símat í stað hefðbundinna prófa. Skipulag og umhverfi þeirra tilboða virðist höfða vel til fólks með skamma skólagöngu. Dæmi um námstilboð sem vekja áhuga viðmælenda er m.a. að finna hjá Mími – símenntun, samstarfsaðila Fræðslumiðstöðvar. Þar er t.d. boðið upp á nám samhliða starfi sem heitir *Grunnmenntaskólinn*. Skólinn er fyrir þá sem hafa stutta skólagöngu að baki, vilja auka við þekkingu sína og undirbúa sig fyrir frekara nám. Tilgangur Grunnmenntaskólans er einnig að efla sjálfstraust, samstarfshæfni og

þjálfra sjálfstæð og skipulögð vinnubrögð. Í skólanum er lögð áhersla á að skapa gott og hlýlegt andrúmsloft þar sem nemendur taka virkan þátt í starfi. Námið er 300 stundir. Hópastærð er 18 manns. *Landnemaskólinn* er 120 stunda nám, hannað fyrir fólk af erlendum uppruna. Þetta nám hefur einnig skilað góðum árangri fyrir þátttakendur. Í gegnum það efla þeir almenna færni, kynnast íslensku samfélagi og styrkja sitt félagslega net. *Aftur í nám* er 95 stunda námstilboð fyrir fólk sem glímur við lestrar- og skriftarörðugleika. Stuðst er við aðferðir kenndar við Ron Davis. Þar fá þátttakendur tækifæri til að efla námsfærni og styrkja sig fyrir áframhaldandi nám. Í gegnum rýni- hópa verkefnisins „Námsráðgjöf á vinnustað“ hefur komið fram að þátttakendur námstilboðanna telja sig hafa bætt sjálfstraust sitt og almenna færni. Þeir segjast jafnframt hafa öðlast jákvæðari sýn á námsmöguleika sína. Fræðslumiðstöðin hefur nú fengið þessi þrjú náms- tilboð metin til eininga á framhaldsskólastigi og má ætla að það virki hvetjandi á þá sem áhuga hafa, sem og þá sem hafa lokið námi í þeim.

Landnemar

Málefni landnema tengjast aðallega tungumálanámi og mati á námi frá öðrum löndum. Kennsla í íslensku fyrir útlendinga fer nú víða fram. Í gegnum viðmælendur hafa ráðgjafar orðið varir við að það virðist vanta samræm- ingu í tengslum við uppbyggingu íslenskunáms. Landnemar virðast ekki vita hvar þeir standa þrátt fyrir að hafa tekið fleiri en eitt námskeið. Koma þarf á einhvers konar kerfi þar sem samræmis er gætt í skilgreiningu á námsstigum og færnivíðmiðum í lok þeirra.

Mat á raunfærni

Meðal viðmælenda er hópur af einstaklingum sem gæti öðlast nýja sýn á námsmöguleika sína ef þeir fengju metna þá færni sem þeir hafa byggt upp í gegnum störf sín og einkalíf. Slíkt mat gæti stytta framhaldsskólanám þeirra og virkað sem hvati fyrir áframhaldandi uppbygg- ingu á færni. Almenn mat á færni innan fyrirtækja og staðfesting hennar gæti einnig verið liður í að gefa

verkbáttum starfa aukið gildi með því að gera þá gagnsæja í gegnum matsferlið.

Það er hverjum einstaklingi mikilvægt að vera meðvit- aður um eigin færni og styrkleika. Að geta lýst þeim og sýnt fram á staðfestingu á þeim ætti að vera eðlilegur hluti af þátttöku í atvinnulífinu. Það krefst þó þjálfunar eins og svo margt annað. Eitt af hlutverkum náms- og starfsráðgjafa í þessu ferli er að leiðbeina fólki við að skrá raunfærni sína og að lýsa þeim verkefnum og verkþáttum sem það hefur sinnt í gegnum störf og einkalíf. Þannig má draga fram styrkleika sem vænlegt er að byggja á og fá viðurkennda.

leiðbeiningar um námstengd málefni. Einnig hefur hluti hópsins nýtt sér þessa þjónustu enn frekar og komið í fleiri en eitt viðtal. Fyrir þá hefur ráðgjöfin verið í boði á réttum stað á réttum tíma þar sem þeir hafa verið reiðubúnir til að leggja vinnu í að láta námstengda drauma sína rætast. Fyrir aðra er það nóg í bili að vita af þessari þjónustu, út á hvað hún gengur og hvar hana er að finna.

Ef koma á til móts við þarfir fólks á vinnumarkaði með skamma skólagöngu, er brýnt að vera í beinum tengslum við það. Fræðslumiðstöðin leggur áherslu á að byggja upp námstilboð og ráðgjöf út frá þeim þörfum sem greinast í vinnu með einstaklingum og hópum. Það eykur



Sveinn Svavarsson

Úr Össuri í rafeindafræði

- Þakklátur Eflingu fyrir námsráðgjöf

Sveinn Svavarsson vinnur í koltrefjadeild hjá Össuri og fór í námsráðgjöf hjá Mími- símenntun á vegum Eflingar. Hann segir að námsráðgjafi hafi komið á fund með Eflingarfélögum, sem vinna hjá fyrirtækinu, og kynnt þeim ýmsar leiðir til náms.

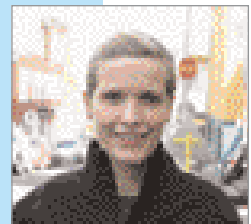
- Áhugi ráðgjafans hafði mikil áhrif á mig. Í framhaldi af því ákvað ég að skrá mig í kvöldskóla í Fjölbrauta- skólanum í Breiðholti í vetur og undirbúa mig fyrir nám í rafeind- arfræði næsta haust. Mig hefur lengi dreymt um að fara í slíkt nám og núna finnst mér ég vera tilbúinn til þess að láta þann draum rætast. Námsráðgjöfin kom sér mjög vel og ég er þakklát- ur Eflingu og námsráðgjafanum mínum fyrir stuðninginn og hvatninguna, sagði Sveinn að lokum.

Á lesblindunámskeið og nú í Grunnmenntaskólann

Olga Jakobsdóttir vann á Elli- og hjúkrunarheimil- inu Grund þegar hún fór í námsráðgjöf hjá Mími- símenntun. Hún segir að aðdragandinn hafi verið á þá leið að námsráðgjafi, sem hélt fund með Eflingarfélögum, á vinnustaðnum hafi ráðlagt sér að sækja námskeið vegna lesblindu. Þegar því lauk hafði hún aftur samband við ráðgjafann og vegna hvat- ningar hennar ætlar hún í Grunnmenntaskólan í haust. Ef námið gengur vel í vetur hefur hún áhuga á að fara í nám í grafískri hönnun í Iðnskólanum næsta haust.

Þetta framtak hjá Eflingu og Mími-símenntun, að senda náms- ráðgjafa á vinnustaði og kynna fjölbætta möguleika til náms, er frábært og ég vona að sem flestir nýti sér ráðgjöfina, sagði Olga og brosti.

Úr Fréttablaði Eflingar - stéttarfélags, september 2004, birt með góðfúslegu leyfi.



Olga Jakobsdóttir

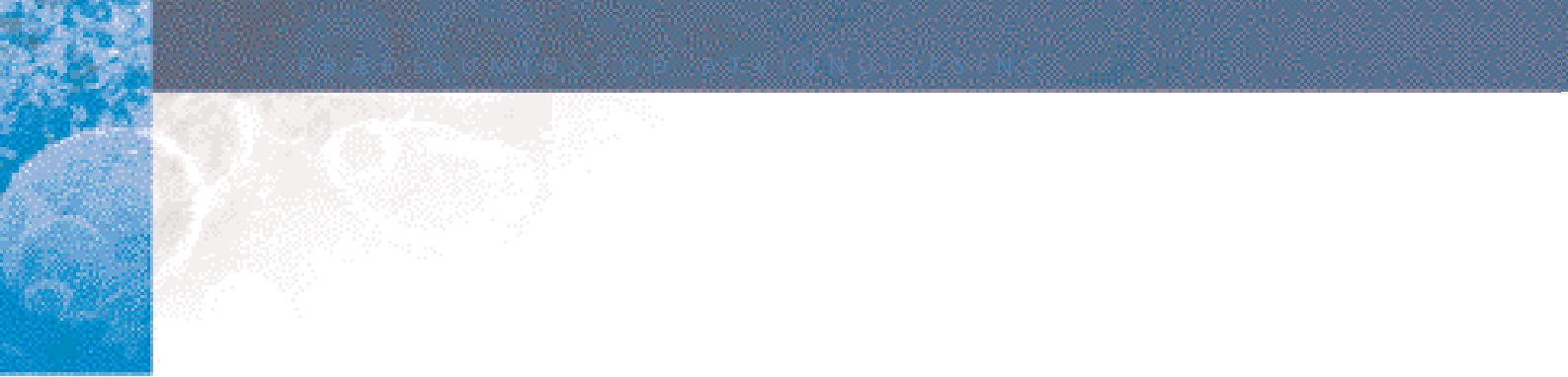
Framhald

Ráðgjafar eru nú í þann mund að meta og greina skipulag og ferli verkefnisins „Námsráðgjöf á vinnustað“ í því skyni að nýta það sem hefur gengið vel og þróa nýjar leiðir þar sem það á við. Töluverð þekking og reynsla hefur áunnist í gegnum verkefnið. Það sem hefur áunnist á síðastliðnu ári birtist aðallega í því að starfsmenn hafa að eigin frumkvæði samband við náms- og starfsráð- gjafana í auknum mæli til þess að fá upplýsingar og

líkurnar á þróun hentugra námstilboða sem skila árangri fyrir bæði einstaklinga og fyrirtæki.

Framtíðarverkefni

Framundan er þróun ráðgjafar í tengslum við mat á raun- færni. Lögð verður áhersla á að þróa árangursríkar aðferðir í því skyni að gera ferlið skýrt og skiljanlegt fyrir einstaklinginn, sem og að veita honum stuðning í því.



Mikilvægt er að fylgjast með stefnum og straumum í öðrum löndum og læra af því sem vel tekst til.

Starf náms- og starfsráðgjafa er af eiginlegum toga og oft erfitt að benda á þann árangur sem slík þjónusta skilar af sér. Leggja þarf áherslu á finna leiðir til að meta árangur ráðgjafar á meginlegan hátt þannig að þeir sem koma að stefnumótun og fjárveitingum úrræða sjái hverju verið

er að áorka. Þannig má efla samstilltan skilning og framtíðarsýn fyrir náms- og starfsráðgjöf fyrir fólk á vinnumarkaði með skamma skólagöngu.

*Fjóla María Lárusdóttir,
náms- og starfsráðgjafi hjá Fræðslumiðstöð atvinnulífsins.*

Hvað segir fólk um náms- og starfsráðgjöf?

Til að færa náms- og starfsráðgjöf nær fólki á vinnumarkaði þarf að skilgreina vel þarfir þess. Spyrja þarf spurninga eins og: Hvar er best að bjóða upp á ráðgjöfina? Hvaða áherslur þurfa að vera í ráðgjöfinni? Á hvers vegum eiga ráðgjafarnir að vera? Hvernig er mögulegt að gera ráðgjöfina að varanlegum þætti tengdum umhverfi fólks á vinnumarkaði?

Í gegnum verkefnið „Námsráðgjöf á vinnustað“ hefur verið unnið með rýnihópa á meðal þátttakenda í lengri námstilboðum Mímis – símenntunar. Þar hefur spurningum af þessu tagi verið varpað fram. Samtals þrjátíu einstaklingar í fimm námstilboðum, sem allir höfðu fengið náms- og starfsráðgjöf í námi sínu, gáfu sterklega til kynna að náms- og starfsráðgjöf þyrfti að vera til staðar fyrir fólk á vinnumarkaði. Allir hóparnir töldu brýnt að upplýsingar um möguleika varðandi nám og störf væru aðgengilegar og stuðningur við náms- og starfs- tengd markmið einstaklinga væri þarfabing. Hér á eftir fara dæmi um ummæli einstaklinga úr rýnihópunum varðandi náms- og starfsráðgjöf:

„Hefði líklega gert allt aðra hluti ef ég hefði haft aðgang að ráðgjöf á yngri árum.“

„Dýrmætur stuðningur.“

„Maður vissi ekki áður hvað þetta gengur út á – fyrir tveim árum hefði maður haldið að ráðgjafinn segði manni bara fyrir verkum og þar af leiðandi ekki áhugavert.“

„Maður sér hvað maður getur.“

„Ég er búin að læra hvernig á að orða hlutina, lýsa því sem ég kann.“

„Gott að hafa tengilið varðandi nám.“

Einnig kom fram að flestir töldu að ráðgjöfin þyrfti að vera óháð og ódýr eða ókeypis. Jafnframt að staðsetningin þyrfti að vera hlutlaus og í alfaraleið.

Viðtölin voru tekin af ráðgjafa og stóðu yfir í um klukkustund. Í hópnum voru 23 konur og 7 karlar. Á meðal þátttakenda voru 24 í starfi og 6 án atvinnu. Landnemar voru 7 talsins. Viðtölin fóru öll fram vorið 2004, nema við einn hóp sem spurður var vorið 2002.